

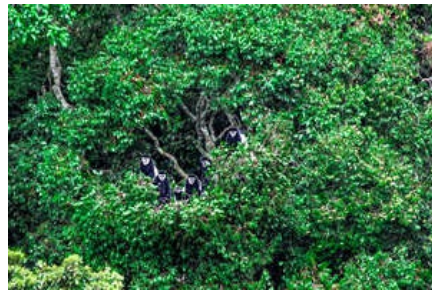


Safari entre Mt Meru et Kilimandjaro

TANZANIE

Ce **safari à cheval en Tanzanie** fait découvrir aux cavaliers passionnés de nature trois différents écosystèmes : la forêt du Mt Meru (4565m) dans le parc National d'Arusha, les grandes savanes du corridor d'Enduimet et les contreforts du Kilimandjaro (5890m). Cette **chevauchée en Tanzanie** rythmée et itinérante est exceptionnelle, tant la faune observée est variée et les paysages grandioses. Vous serez émus par ce sentiment de liberté **à cheval en Tanzanie** et l'ambiance Out Of Africa.

Safari à Cheval	 10 jours (6 1/2 à cheval)	 À partir de 4 365 €	
------------------------	--	--	---



ITINÉRAIRE

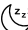
Les points forts

- Un **safari à cheval en itinérance** en petit groupe de 6 à 8 cavaliers.
- Un camp mobile constitué de tentes confortables avec leur tente toilette et douche chaude attenante éclairées à la lueur des lanternes et du feu de camp.
- Observation à cheval la grande diversité de la faune africaine liée aux 3 différents écosystèmes découverts.
- La chance unique de découvrir à cheval le parc national d'Arusha avec une autorisation spéciale.
- L'accueil en début et fin de safari dans une petite ferme très animée, blottie sur les pentes du Kilimandjaro, servant également d'orphelinat ou de dispensaire pour la faune blessée.

Jour 1 — EUROPE - ARUSHA - MACHAME

Départ d'Europe et vol pour Kilimandjaro Airport. Cette randonnée est programmée avec un vol de nuit entre l'Europe et la Tanzanie. Si les vols de nuit ne sont plus disponibles, un vol de jour est toujours envisageable. Dans ce cas une nuit supplémentaire sur place est à envisager avec un supplément de 185€ par personne sur une base de chambre double.

Jour 2 — MACHAME - 2H à cheval

 Ferme de Makoa

Vos hôtes vous accueillent dans une petite ferme, au cœur d'une plantation de café de 145 hectares et de la forêt tropicale qui entoure la Machame Gate, l'une des portes d'entrée pour l'ascension du Kilimandjaro. La maison et les chambres sont conçues de manière à profiter de la vue spectaculaire sur le plus haut sommet d'Afrique. En plus des animaux de la ferme la plantation est investie par des singes vervets et babouins. Déjeuner à la ferme. Rencontre avec les chevaux et première sortie l'après midi de façon à vous familiariser avec votre cheval de la semaine. Dîner et nuit.

Jour 3 — MACHAME - Mt MERU Arusha National Park - 4 à 6 heures à cheval

Petit déjeuner matinal et transfert des chevaux et cavaliers à Arusha National Park qui sanctuarise le Mont Meru. Ce volcan (toujours actif) culmine à 4656 mètres d'altitude et est le 4ème plus haut sommet d'Afrique et le 2ème de Tanzanie. Il abrite une variété incroyable de paysages: savane ouverte, forêt dense, cratères impressionnants et de nombreux lacs. Par ailleurs les 5 zones de végétations abritent une faune et une flore denses et variées, dont quelques un des plus recherchés des Big Five comme l'éléphant, le buffle et le léopard.

Vous commencez **votre safari équestre** dans un secteur connu sous le nom de "Little Serengeti" et qui est une grande plaine généralement fréquentée par de nombreux herbivores. De là vous rejoignez progressivement les contreforts du Mt Meru. Déjeuner au Park Resthouse. Puis poursuite à travers les pentes du Mt Meru pour de belles observations. Arrivée et installation à votre camp de brousse dans un lieu assez magique.

Jour 4 — ARUSHA NATIONAL PARK - 4 à 6 heures à cheval

Au petit matin, les appels des Colobes de Gueresa (singes à long poils noirs et blancs) vous réveillent. Après un petit déjeuner léger, afin profiter des meilleures heures pour l'observation, vous chevauchez dans une forêt de contes de fées au milieu des fougères arborescentes et d'immenses arbres moussus. Vous aurez peut être la chance d'y croiser un groupe d'éléphants. Suivant une piste aux nombreuses empreintes animales visibles, vous atteignez The Fig Tree Arch, un ficus géant dont le tronc a été creusé par les animaux et forme une arche. Et là un brunch vous attends avec une vue stupéfiante de plaines et de lacs qui s'étendent jusqu'au Kilimandjaro. Puis vous redescendez vers la grande cascade du Mt Meru où il est presque certain d'observer des buffles tant les pâturages sont abondants. Retour au camp où vous laissez les chevaux au repos, pour rejoindre en 4X4 les lacs de Momella où séjournent de nombreux flamands roses, hippos, girafes, antilopes et gazelles... Belle vue sur le Kilimandjaro.

Jour 5 — ARUSHA NATIONAL PARK - MAASAILAND - 4 à 6 heures à cheval

Réveil de bonne heure avec une tasse de thé ou de café servi dans votre tente. Puis, départ pour une longue matinée de safari à cheval à travers la savane arborée où l'on croise girafes, buffles, antilopes, etc. En fin de matinée vous quittez le parc national d'Arusha, ses verts pâturages et luxuriantes forêts d'acacias. Le paysage change soudainement, vous entrez en pays Maasaï.

Le déjeuner sera rapide car l'étape de l'après midi est longue et permet de bons canters. Vous croisez ça et là des pasteurs Maasaï et leurs troupeaux jusqu'à votre camp installé dans une ambiance romantique tirée du film Out of Africa. Les tentes sont dressées sous de grands acacias à tronc jaune, pas très loin d'une piste très utilisée par les éléphants. Une bonne douche, une verre autour du feu et un bon dîner au cœur de la savane.... un rêve.

Jour 6 — MAASAILAND- ENDUIMET CORRIDOR - 4 à 6 heures à cheval

Petit déjeuner au levé du soleil. Votre safari à cheval vous conduit aujourd'hui vers le nord, et commence par un terrain idéal pour de bons galops, parfois avez zèbres et gnous. Plus calmement vous observez de petits kudus, antilopes, gazelles, l'outarde de Kori, le Secrétaire. Vous traversez le corridor d'Enduimet qui est protégé et permet de maintenir les migrations annuelles de la grande faune entre Amboseli, la zone du Kilimandjaro et le parc d'Arusha.

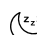
Arrivée en fin de journée à Mgunga private Camp, installé à l'ombre d'un grand arbre. Vous vous détendez face au Mt Meru, maintenant bien lointain, le soleil couchant illumine la savane d'une atmosphère unique. Instants magiques au cœur de la brousse africaine.

Jour 7 — ENDUIMET - WEST KILIMANDJARO - 4 à 6 heures à cheval

Au soleil levant qui apparaît derrière le Kilimandjaro, votre équipe vous éveillera avec une tasse de thé ou de café, selon vos envies. Cette journée est dédiée à l'observation animale. Ce paysage de grandes plaines parsemées d'acacias ombrilis, dont les pousses tendres constituent l'un mets de choix pour les Girafes, est dominé par de petites collines que vous gravissez à cheval. C'est aussi le territoire favori des délicates Impalas ou des massifs Élands du Cap. Vous devriez aussi observer le Cobe, le petit Kudu, les gazelles de Grant et de Thompson, les zèbres de Burshell qui s'associent souvent aux Gnous, etc.

Parfois il est possible d'observer à cheval, la hyène tachetée, le discret léopard et tout aussi rare guépard, et, de croiser quelques groupes de Buffle du Cap ou d'Éléphant en déplacement.

Jour 8 — A CHEVAL VERS LE KILIMANDJARO - 4 à 6 heures à cheval

 Ferme de Makoa

Aujourd'hui vous quittez les espaces naturels exceptionnels de West Kilimandjaro pour rejoindre la zone des plantations de café et de cacao. Vous chevauchez à travers la savane ouverte, parsemée d'épineux travers et explorez les forêts galeries lieux de passage favoris de ma faune.

Au fil de la journée, les pentes du Kilimandjaro se précisent vous découvrant un grand paysage forestier. Vous chevauchez entre la savane à l'ouest et la forêt à l'est. En fin d'après-midi, vous retrouvez le camion qui va vous ramener sur la ferme de vos hôtes.

Jour 9 — MACHAME - KILIMANDJARO AIRPORT

Après un petit-déjeuner relaxant, il vous reste un peu de temps pour visiter la ferme, découvrir les nombreux projets éducatifs et de sensibilisation à la protection de l'environnement pour les écoles. Cette ferme est aussi une clinique vétérinaire qui abrite un nombre incalculable d'animaux domestiques et sauvages qui, blessés ou orphelins, sont éloignés de leur milieu d'origine. Plus tard dans la journée, transfert vers l'aéroport international du Kilimandjaro et vol de nuit.

Jour 10 — EUROPE

DATES & PRIX

DÉPART	RETOUR	PRIX HORS VOL	PRIX VOL INCLUS	STATUT
08/07/2020	17/07/2020	4 365 €		Dernières places
17/07/2020	26/07/2020	4 365 €		Ouvert
28/07/2020	06/08/2020	4 365 €		Ouvert
18/08/2020	27/08/2020	4 365 €		Départ garanti
27/08/2020	05/09/2020	4 365 €		Ouvert
05/09/2020	14/09/2020	4 365 €		Ouvert
14/09/2020	23/09/2020	4 365 €		Ouvert
25/09/2020	04/10/2020	4 365 €		Ouvert
04/10/2020	13/10/2020	4 365 €		Ouvert
15/10/2020	24/10/2020	4 365 €		Ouvert
24/10/2020	02/11/2020	4 365 €		Départ garanti
04/11/2020	13/11/2020	4 365 €		Ouvert
13/11/2020	22/11/2020	4 365 €		Ouvert
25/11/2020	04/12/2020	4 365 €		Ouvert
04/12/2020	13/12/2020	4 365 €		Ouvert
19/12/2020	28/12/2020	4 365 €		Ouvert
27/12/2020	05/01/2021	4 365 €		Ouvert

Remarques sur nos prix

- TARIFS HORS AÉRIEN : Nous nous chargeons des réservations aériennes sur simple demande.
- Les groupes sont composés de 2 à 8 cavaliers maximum.
- Les taxes d'entrée dans les parcs et réserves ne sont pas incluses : 910€ pour l'ensemble du safari.
- Cette randonnée est programmée avec un vol de nuit entre l'Europe et la Tanzanie. Si les vols de nuit ne sont plus disponibles, un vol de jour est toujours envisageable, dans ce cas un supplément de 185€ par personne sur une base de chambre double vous sera facturé ou 250€ sur une base individuelle.
- L'assurance "Flying Doctor" en Tanzanie pendant le safari est incluse dans nos tarifs en cas d'accident en brousse.
- Si vous souhaitez être seule dans une grande tente spacieuse un supplément de 450€ vous sera facturé. Si vous voyagez seule et ne souhaitez pas payer de supplément, vous dormirez dans une plus petite tente pour une personne.
- A partir de 2 cavaliers, nous pouvons en fonction des disponibilités prévoir d'autres départs. N'hésitez pas à nous contacter.

AVERTISSEMENT

Le parcours peut être modifié pour des raisons de sécurité, de météorologie ou d'imprévu. Des événements indépendants de notre volonté peuvent modifier les parcours : routes coupées, fleuves en crue, sécheresse, grèves, fêtes locales... Cheval d'Aventure, ses partenaires, ses accompagnateurs, ainsi que ses guides locaux mettront toujours tout en œuvre pour apporter la meilleure solution, même en modifiant le parcours.

Les noms des hébergements sont donnés à titre d'information. En fonction des disponibilités, ils pourront être modifiés et remplacés sans préavis par un autre hébergement de même catégorie.

Notre prix comprend

ACCOMPAGNATEURS

1 guide accompagnateur anglophone

1 "back up guide" anglophone

EQUIPE LOGISTIQUE

1 véhicule avec chauffeur pour l'intendance

TRANSPORTS INTÉRIEURS

Transferts depuis et pour Kilimandjaro airport (Arusha)

MODE D'HÉBERGEMENT

2 nuits à la ferme de vos hôtes

5 nuits en campement type Out of Africa, avec grande tente 2 places, tente toilette et douche attenante

REPAS

Pension complète du dîner du J1 au petit-déjeuner du J9

Snacks, thé, café et boissons, apéritif le soir, pour le dîner : vins, bière, alcool local

CHEVAUX ET ÉQUIPEMENT

Cavalerie, sellerie et transports des chevaux etc

DIVERS

Assurance "Flying Doctor"

Notre prix ne comprend pas

Assurance Annulation Interruption et Rapatriement : 3,8% du prix de votre voyage.

Assurance Annulation Interruption : 2,8% du prix de votre voyage.

Assurance complémentaire carte bancaire : 2,1% du prix de votre voyage.

Frais d'inscription obligatoires par personne : 15€ par dossier.

DIVERS

Pourboires équipes locales à votre discrétion, la pratique est que chaque cavalier donne 15 USD par jour.

DIVERS

Lessive, appels téléphoniques, extra personnels

Les taxes d'entrées dans les parcs, voir détail des prix.

En option

HÉBERGEMENT

Supplément chambre et tente individuelle pour l'ensemble du voyage voir détail des prix.

TRANSPORT

Vols internationaux : nous consulter

Cavalerie

Demi-sang Anglo Arabe, Pur -Sang, demi-sang Bavarois, Brumby Australien, Trakehner, etc. Chevaux énergiques, sûrs et confortables, parfaits pour le safari. Ils sont très aimés, très bien entretenus et bien entraînés (nos hôtes sont vétérinaires) Ils se nomment Kili, Pumucki, Bagira, Petite Blanche, Sanjan, Talisman, Tonino, Danya, Narcolino, Shilling, Akrobat...

Niveau équestre & forme physique

MINIMUM TECHNIQUE REQUIS

Être à l'aise aux trois allures (trot enlevé, galop en groupe et en équilibre) et être capable de conserver trot et petit galop pendant environs 10 minutes tout en gardant le contrôle de sa monture en terrain varié. Une expérience du saut d'obstacle est un plus.

Les cavaliers de plus de 90kg doivent impérativement nous prévenir et nous consulter avant inscription. Ou plus de 95 kg si vous êtes un très bon cavalier.

ALLURES

Le pas est l'allure de base du safari à cheval. De bons trots et de longs galops souples et cadencés lorsque le terrain le permet. Les chevaux répondent parfaitement, avec des rênes le plus souvent relâchées.

AUTONOMIE ET PARTICIPATION

La participation de chacun est demandée pour le soin des chevaux (seller, desseller, pansage).

NIVEAU ET EXPÉRIENCE REQUISE

Les cavaliers qui ne montent pas régulièrement à cheval doivent absolument se remettre en selle avant le safari.

Partir à la rencontre de cultures et de mentalités différentes implique une acceptation de ces différences et leur respect.

EQUIPEMENT EQUESTRE

Très bonnes selles sans arçon de type Barefoot ou Torsion s'adaptent à l'épaule de chaque cheval. La forme anatomique de la selle laisse le garrot bien dégagé et élimine le point de pression sur l'épaule. Des selles d'endurance et de randonnée sont aussi disponibles

L'esprit est le minimum de mors, donc les chevaux sont montés en Hackamore ou Sidepull, ce qui peut demander une petite acclimatation.

Les bombes ou casques ne sont pas obligatoires mais fortement conseillés. Pour des raisons de sécurité et d'hygiène, munissez vous de votre matériel.

INFOS PRATIQUES

CONFORT

Ce safari comporte différents modes d'hébergement : 2 nuits en cottage privatif à la ferme de vos hôtes qui ont tous une vue privilégiée sur le Kilimandjaro, 5 nuits campement dans une ambiance Out Of Africa. Notre camp mobile est constitué de tentes confortables avec leur tente toilette et douche chaude attenante. L'essentiel des repas est fait maison à base des produits de la ferme préparé par un très bon cuisinier.

REPAS

Petit déjeuner copieux : thé, café, salé, sucré.

Déjeuner, pique nique tiré des sacoches

Dîner, salades, viandes, légumes, fruits.

CLIMAT

La Tanzanie possède grosso modo deux zones climatiques bien distinctes :

- l'intérieur, avec les hauts plateaux (plus de 1 500 m d'altitude), subissant un climat tropical tempéré.

- la côte, au climat équatorial humide.

Plus vous montez, plus la température décroît. Plus vous descendez (vers l'océan Indien), plus il fait chaud (parfois très chaud).

Les saisons :

- La saison sèche est de mai à octobre. Les mois les plus chauds vont de décembre à février.

- La saison des pluies :

La « grande saison des pluies » s'étend de la mi-mars à début mai, mais l'essentiel des pluies est concentré sur avril. Les soirées peuvent être fraîches, voire froides.

La « petite saison des pluies » dure de début novembre à mi-décembre. Durant cette période, il ne pleut pas toute la journée, seulement à certaines heures.

Le mont Kilimandjaro : chutes de neige la nuit en janvier et février. Nuits glaciales en juillet-août.

GUIDE EQUIPE LOCALE

Excellent encadrement par 2 anciens cavaliers d'endurance professionnels, vétérinaires, et passionnés par l'Afrique sauvage.

TIPS

Il est d'usage de donner des pourboires en Tanzanie, prévoyez pour l'ensemble de l'équipe environ 15 Euros par jour et par personne. Bien sur le pourboire reste à votre discrétion.

LISTE EQUIPEMENT

Pour les safaris à cheval, utilisez des vêtements de couleurs neutres (vert, marron, beige ou gris) qui se fondent un minimum dans le paysage, prévoir tout de même une tenue correcte pour le soir.

Tête

- Un casque d'équitation: il est sérieusement recommandé. Les fabricants (GPA, HKM, LAS Helmets, Lamicell, Troxel, Equithème...) proposent aujourd'hui des casques d'équitation ventilés, solides et légers, agréables sous toutes les latitudes. Il existe également des coques de protection à mettre sous votre chapeau (Ranch & Rider, Lexington Safety Products) ou des chapeaux casques western (Troxel).
- Casquette ou chapeau pour le soleil (indispensable) avec une jugulaire.
- Un foulard type bandana ou Buff pour se protéger de la poussière, du soleil, parfois des insectes.
- Une paire de lunettes de soleil de haute protection.

Buste

- 4 à 6 polos ou chemises à manches longues qui sont une très bonne protection contre le soleil et les insectes.
- 1 ou 2 chemise de rechange pour le soir.
- 1 polaire légère ou équivalent pour la journée (Mt Meru et Kilimanjaro et suivant les saisons)
- 1 polaire chaude ou équivalent pour le soir et matin tôt avant de partir à cheval.
- 1 veste de safari. Il est très pratique à cheval de porter une veste avec de nombreuses poches pour y glisser votre petit fourbis de cavalier.
- Eventuellement un coupe vent imperméable si votre veste ne l'est pas.

Jambes

- 2 culottes d'équitation en coton avec mini chaps ou longues chaps en cuir ou synthétique sur pantalon que nous recommandons lorsque la végétation est épineuse !
- 1 pantalon (jean, tissu, ou équivalent)
- Le confort de l'assiette privilégie des sous-vêtements en coton ou en synthétique non irritant, et parfois une peau de mouton pour la selle.
- 1 maillot de bain.

Pieds et Mains

- Chaussures de randonnée légères ou boots d'équitation et mini chaps.
- 1 paire de chaussures légères pour le soir
- Plusieurs paires de chaussettes.
- 1 paire de gants pour se protéger du soleil et évite les ampoules.

Petits trucs à cheval...

- Crème apaisante bien utile aux recoins de votre intimité irrités par de longues heures à cheval.
- Rien sur le dos, tout dans votre veste ou une banane ventrale: stick à lèvres, crème solaire, passeport, petit appareil photo ou mini caméra (étanche), cordelettes, lunettes... plus accessible que les fontes. Le tout doit être solidement fixé contre votre corps.
- Le sac à dos à cheval n'est pas autorisé

Divers

- La literie (draps, couverture, oreiller) est fournie tout autant que les serviettes de bain.
- Sac de voyage 70 à 100 litres, maxi 20 kg.
- Sacoche double disponible sur demande
- Gourde pendant les chevauchées 1,5L
- Sac à dos de 25-30 litres comme bagage de cabine.
- Appareil photo (avec une batterie de rechange)
- Une paire de jumelles éventuellement
- Lampe frontale, piles et ampoules de rechange
- Nécessaire de toilette (lingettes biodégradables...)
- Papier toilette + briquet pour brûler celui-ci après usage
- Un couteau suisse ou équivalent (en soute!!)

- Petits sacs en plastique pour jeter dans la poubelle
- Des boules 'quies' peuvent être utiles pour ceux qui auraient le sommeil léger en colocation

Photos.

- Objectifs : un zoom jusqu'à 200 mm ou 300 mm pour les prises de vue animalières, grand angle pour les paysages.
 - Batteries de recharge et un adaptateur sur allume cigare des véhicules afin de connecter votre recharge. Nous vous recommandons d'être autonome en batteries et cartes mémoire.
 - Une paire de jumelles.
 - Avant de prendre une photo d'une personne, demandez toujours la permission à la personne concernée. D'une manière plus générale, il s'agit afin de s'épanouir dans une relation de respect, de toujours se mettre à la place de son interlocuteur.
- Comme partout dans le monde, et particulièrement en Afrique, les installations militaires et administratives sont interdites à la photographie.

Pharmacie

- Par précaution, indiquez vos allergies aux médicaments dans votre pharmacie premiers soins dans laquelle vous pouvez prévoir :
- Médicaments personnels
- Aspirine ou doliprane
- Anti diarrhéiques
- Vitamine C
- Crème solaire à forte protection pour les lèvres et la peau
- Collyre
- Crème hydratante
- Un rouleau de sparadrap
- Une bande élastique adhésive de 10 cm de large
- Une boîte de pansements adhésifs
- Pochettes de désinfectants prêtes à l'emploi
- 1 Antibiotique à large spectre
- Sprays anti-moustique pour la peau et pour les tissus

Informations générales

- La compagnie aérienne autorise un seul sac en soute par passager. Les bagages cabines sont limités à 7 kg au format maximum de 56 cm x 45 cm x 25 cm. Ils ne doivent contenir aucun objet coupant (couteau, ciseaux, lime, coupe-ongles, etc) et la quantité de liquide autorisée par passager est limitée à 100 ml par contenant. Il est recommandé en revanche d'y mettre appareil de photos, lunettes, médicaments et autres objets dont on ne pourrait se passer en cas de perte (momentanée) du bagage.
- Prenez de quoi rassembler vos déchets toxiques (piles, aérosols, batteries, tubes de pommade, emballage de pellicules photo...) afin de les ramener en France où le tri est bien fait et efficace. Un conseil : évitez au maximum d'emmener les emballages du matériel ou équipement que vous auriez acheté avant de partir... Toujours cela en moins à ramener en France.
- En cas de perte de vos papiers, nous vous conseillons de ranger une copie de votre passeport dans un endroit différent des originaux.
- Si, afin de partir " léger ", vous lavez vos vêtements en cours de voyage, privilégiez les lessives biodégradables.

VISA & SANTÉ

Formalités

Un passeport en cours de validité et valable 6 mois après votre retour est indispensable dans presque tous les pays du monde pour les ressortissants français, belges et suisses. Vérifiez impérativement ce passeport. Il est de votre seule responsabilité d'obtenir votre passeport et de vous conformer à la réglementation d'entrée dans ce pays avant la date de votre départ. Il doit comporter deux pages vierges minimum..

Important :

A compter du 1er juin 2019, les sacs en plastique seront interdits en Tanzanie.

L'utilisation de sacs en plastique, y compris les sacs à ordures et les sacs à provisions, sera désormais illégale. Les voyageurs peuvent être condamnés à de très lourdes amendes.

Afin d'éviter toute discussion et éventuels problèmes, nous vous conseillons d'éviter de mettre des sacs en plastique dans vos valises ou bagages à main avant de vous envoler pour la Tanzanie.

Les articles achetés à l'aéroport avant d'embarquer dans l'avion doivent être retirés des sacs en plastique. De même, les sacs en plastique transparents «à fermeture à glissière» autorisés par les compagnies aériennes pour garder les produits, les liquides ou les cosmétiques, ne sont pas non plus autorisés.

Vérifiez bien vos bagages avant de débarquer aux points d'entrée et laissez les sacs en plastique dans l'avion.

Mineurs:

Si vous voyagez avec vos enfants, sachez que, dorénavant, les mineurs, quel que soit leur âge, doivent eux aussi avoir un passeport individuel. A partir du 15 janvier 2017, l'autorisation de sortie du territoire est rétablie pour les mineurs français voyageant sans au moins l'un de leurs parents. Si vous voyagez avec des enfants mineurs, vérifiez les formalités de sortie du territoire les concernant. Vous pouvez demander des informations auprès de la mairie de votre domicile, ou de la préfecture et consulter le site Service- public <http://vosdroits.service-public.fr/particuliers/F14930.xhtml>

Lorsqu'un mineur voyage avec l'un de ses parents dont il ne porte pas le nom, il est fortement conseillé soit de pouvoir prouver la filiation (<https://www.service-public.fr/particuliers/vosdroits/F15392>), soit de présenter une autorisation de sortie du territoire (formulaire Cerfa n° 15646*01) dûment remplie et signée par l'autre parent avec copie de sa pièce d'identité. Cette autorisation ne dispense pas de l'accomplissement de toute autre formalité spécifique à la destination concernant les mineurs.

Visa :

Visa obligatoire pour les ressortissants français, belges ou suisses.

Un e-visa a été mis en place par les autorités tanzaniennes.

Documents requis :

Une photo d'identité scannée

Un scan passeport au format jpeg ou png, taille maximale 300 kb

Un billet d'avion retour (ou attestation de voyage) au format pdf, taille max 1 mb.

Coût, 50 dollars US ; délai d'obtention, de 2 à 3 semaines.

Demande en ligne sur le site Service Immigration <https://eservices.immigration.go.tz/visa/>

Il est aussi possible d'obtenir un visa à l'arrivée en Tanzanie, aux points d'entrée suivants : aéroport Dar es Salaam, Arusha, Zanzibar, Kilimandjaro Airport. Tarif, 50 dollars US, payables en liquide (pas d'euros) ou par carte bancaire (il est recommandé de disposer de la somme en espèces, en cas de panne du terminal). Désormais, en plus de l'habituelle Arrival Declaration Card, le voyageur doit compléter un formulaire de demande de visa au guichet des services d'immigration.

Dans son ensemble, la procédure peut être longue, aussi l'e-visa est-il recommandé.

Zanzibar

Taxes touristiques à régler sur place : elles ont pour but de développer les infrastructures routières, portuaires et aéroportuaires : 1 dollar US par personne et par nuit à régler directement aux hôtels lors du séjour du client ; 1 dollar US par personne par personne à régler à l'aéroport au départ de Zanzibar pour les vols domestiques.

Depuis le 1er novembre 2018, les voyageurs quittant la Tanzanie en avion doivent s'acquitter d'une taxe de 5 dollars US par personne. A régler en espèces.

En cas de transit par le Kenya par voie aérienne, avec un vol en continuation sur Kilimanjaro Airport, vous restez en zone de transit dans l'aéroport de Nairobi et vous n'avez pas besoin de visa Kenyan.

Seuls les dollars américains postérieurs à 2004 sont acceptés pour le paiement des frais de visa à l'entrée de la Tanzanie.

De nouvelles mesures de sécurité sont entrées en vigueur dans les aéroports : les appareils électroniques (smartphones, tablettes, portables...) doivent être chargés et en état de fonctionnement pour tous les vols allant ou passant par les Etats-Unis et Londres. Les agents de contrôle doivent pouvoir les allumer. Par précaution, ayez votre chargeur à portée de main. Si votre appareil est déchargé ou défectueux, il sera confisqué. Cette mesure étant susceptible d'être étendue à d'autres aéroports, nous vous conseillons de charger vos appareils électroniques avant le vol quelle que soit votre destination.

CONSEILS POUR L'OBTENTION DU VISA

Les informations mentionnées ne sont qu'indicatives pour les ressortissants Français. Elles peuvent être sujettes à modification sans préavis de la part des autorités concernées. Il est donc prudent de les vérifier auprès du consulat systématiquement avant d'envoyer votre dossier.

Pour faciliter l'obtention de votre visa, nous vous conseillons de vous adresser à un organisme spécialisé type :

Visa express - <http://visas-express.fr>

Visa services - <http://www.lyonvisa.com>

ADRESSES DES CONSULATS

- Paris | Ambassade de Tanzanie
7 ter rue de Leonard de Vinci
75116 Paris

Tél. : 01.53.70.63.66

Fax :

ambtanzanie@wanadoo.fr

- Ambassade de France en Tanzanie

Ali Hassan Mwinyi Road

PO Box 2349

Dar es Salaam

Tél. : +255 22 219 88 00

Fax :

contact@ambafrance-tz.org

- Tanzanian High Commission

3 Stratford Place

W1C 1AS London

Tél. : +44 (0) 207 569 1470

Fax :

balozi@tanzania-online.gov.uk

Santé

- La mise à jour de la vaccination diphtérie-tétanos-poliomyélite est recommandée.

- Autres vaccinations conseillées (selon conditions d'hygiène et durée du séjour) : fièvre typhoïde, hépatites virales A et B et méningite à méningocoque A + C.

- Le gouvernement tanzanien a assoupli sa réglementation concernant la vaccination contre la fièvre jaune. Cette dernière n'est désormais en principe exigée que pour les personnes en provenance d'un pays où cette fièvre est endémique, ou pour les personnes qui ont transité plus de 12 heures par un de ces pays.

Ces pays sont : Afrique : Angola, Bénin, Burkina Faso, Burundi, Cameroun, Cap Vert, République centrafricaine, Congo, Congo (RDC), Côte d'Ivoire, Ethiopie, Gabon, Gambie, Ghana, Guinée, Guinée Bissao, Guinée équatoriale, Kenya, Liberia, Mali, Mauritanie, Niger, Nigeria, Ouganda, Rwanda, Sao Tomé et Príncipe, Sénégal, Sierra Leone, Somalie, Soudan, Tchad, Togo. Amérique du Sud : Argentine, Bolivie, Brésil, Colombie, Equateur, Guyane, Guyana, Panama, Paraguay, Pérou, Surinam, Trinidad et Tobago, Vénézuéla.

- La vaccination contre la rage peut également être proposée dans certains cas. Demandez conseil à votre médecin ou à un centre de vaccinations internationales.

PALUDISME

Cette maladie parasitaire transmise par les piqûres de moustiques impose le recours à des mesures de protection individuelle (vêtements longs, produits anti-moustiques à utiliser sur la peau et sur les vêtements, diffuseurs électriques, moustiquaires...). A ces mesures, doit s'ajouter un traitement médicamenteux adapté à chaque individu : il convient de s'adresser à votre médecin habituel ou à un centre de conseils aux voyageurs. Le traitement devra être poursuivi après le retour en France durant une durée variable selon le produit utilisé.

Classification : zone 3.

Durant votre séjour, et durant les deux mois qui suivent votre retour, en cas de fièvre, un avis médical doit être pris rapidement.

On signale une nette augmentation du nombre de cas de paludisme depuis quelques années, notamment dans la région de Dar Es Salam. La plus grande vigilance est recommandée en ce qui concerne le respect des mesures de prévention.

Dengue :

La dengue est présente en Tanzanie depuis quelques années. Cette maladie est transmise par simple piqûre de moustique.

Les symptômes de la maladie s'apparentent à ceux de la grippe (forte fièvre, douleurs articulaires, maux de tête). La dengue pouvant prendre une forme dangereuse, il est vivement recommandé de consulter un médecin en cas de fièvre (la prise d'aspirine est formellement déconseillée).

Il convient par conséquent de se protéger systématiquement des moustiques, de jour comme de nuit (vêtements longs, produits anti-moustiques à utiliser sur la peau et sur les vêtements, diffuseurs électriques, moustiquaires), en particulier à Dar-Es-Salaam et ses environs, ainsi que sur l'archipel de Zanzibar.

La fièvre de la vallée du Rift

Des cas de fièvre de la vallée du Rift ont été signalés dans le Nord du pays (région d'Arusha). Cette maladie du bétail peut être transmise par contact direct avec le sang ou le lait de l'animal ou par une piqûre de moustique. Afin de réduire les risques de contracter cette maladie potentiellement grave, il est recommandé d'éviter tout contact avec des produits crus d'origine animale, de veiller à une cuisson suffisante des aliments (en particulier du lait) et de se protéger soigneusement des piqûres de moustiques, de jour comme de nuit.

Quelques cas de Trypanosomiase Humaine Africaine (maladie du sommeil) ont été rapportés ces dernières années chez des touristes ayant séjourné dans les grands parcs animaliers du pays. La maladie demeure pourtant assez rare et ne touche que les zones où sont présents des animaux sauvages. Sa prévention repose sur des mesures permettant de diminuer ou d'éviter le contact avec la mouche Tsé-tsé (qui pique dans la journée) : port de vêtements clairs et longs, utilisation de répulsifs sur la peau et les vêtements. Toute personne ayant séjourné dans les réserves animalières et présentant des

troubles, notamment des lésions cutanées et/ou de la fièvre, doit consulter d'urgence un médecin.

Avant votre départ, nous vous conseillons de consulter votre médecin, qui seul pourra vous fournir des indications fiables sur votre état de santé général, et qui fera un point sur vos vaccinations habituelles ainsi que sur les vaccinations recommandées pour votre destination.

Sur les sites suivants, vous trouverez des conseils à suivre avant votre départ :

O.M.S - <http://www.who.int/fr/>

Institut de veille sanitaire - <http://www.invs.sante.fr/>

Institut Pasteur - <http://www.pasteur.fr>

La majorité des hôpitaux ont un service pour les maladies infectieuses et tropicales. Pour plus d'informations, veuillez consulter celui le plus proche de chez vous.

La responsabilité de Cheval d'Aventure ne saurait être engagée dans le cas où vous devriez rentrer en France à cause du non respect de ces obligations personnelles de santé.

Assurance

Vous devez absolument être assuré en assistance et rapatriement pour participer à nos voyages.

Nous vous proposons une assurance MULTIRISQUES comprenant l'annulation, l'interruption et l'assistance rapatriement pour tous les pays du monde où nous voyageons. En cas d'incident au cours du voyage, les accompagnateurs connaissent bien les procédures de rapatriement ou d'assistance. Leur mise en jeu est ainsi largement facilitée.

Si vous ne souscrivez pas notre assurance MULTIRISQUES, nous vous demandons de signer une décharge de responsabilité et de vérifier que vous êtes assurés par ailleurs. Vérifiez les garanties souscrites et les processus de déclenchement, emportez avec vous le numéro de téléphone d'urgence de votre assurance.

Enfin, faire une liste chiffrée du contenu de votre sac peut également être une bonne précaution en cas de destruction ou de perte de celui-ci !

Nous vous recommandons de souscrire en complément de toutes vos assurances, une assurance Flying Doctors qui permet un rapatriement facile sur Nairobi où les soins sont meilleurs qu'en Tanzanie. Le coût est de 15 à 50 USD en fonction de la durée de votre séjour. Vous pouvez faire cela en ligne : Flying Doctors - <http://www.flydoc.org/>