

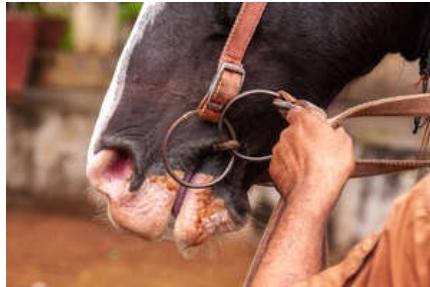


Forteresses et havelis du Rajasthan

INDE RAJASTHAN

Partez pour une **randonnée à cheval au Rajasthan en Inde** dans le Shekhawati où vibre encore le glorieux passé des marchands de la route de la Soie. Votre guide équestre, héritier d'une grande famille rajput, vous accueille dans la forteresse de ces ancêtres. **A cheval en Inde**, vous découvrez la vie agricole du Rajasthan et visitez les "havelis", riches demeures dont les secrets font la renommée du Shekhawati.

Randonnée Équestre	 15 jours (7 à cheval)	 À partir de 3 290 €		Ouvert aux non cavaliers
---------------------------	--	--	---	--------------------------

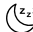


ITINÉRAIRE

Les points forts

- L'une des plus belles cavaleries de marwaris du Rajasthan
- L'atmosphère des forts et palais rajputs où le temps semble s'être arrêté
- Les scènes de vie rurale extrêmement colorées des villages
- L'une des régions les moins arides du Rajasthan avec une grande variété d'oiseaux à observer
- L'arrivée surréaliste à cheval dans ses villages marchands et forteresses héritées des maharadjas.
- Les havelis de Mandawas et Nawarlgarh qui rivalisent de beauté
- La ville rose de Jaipur et la forteresse d'Amber
- Le Taj Mahal à Agra et la cité de Fatehpur Sikri, ancienne capitale de l'empire moghole, tous deux inscrits au patrimoine de l'humanité

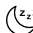
Jour 1 — PARIS - DELHI

 Jaypee Vasant Continental

Vol Paris - Delhi (décalage horaire + 4 h 30). Accueil et transfert à votre hôtel.

Si vous décidez de réserver vos billets d'avion vous-même, vous pouvez arriver à votre hôtel à partir de midi.

Jour 2 — DELHI

 Jaypee Vasant Continental

Journée à la découverte de la ville. Ce City tour permet de récupérer du décalage horaire et de la fatigue du vol de nuit mais aussi de profiter du contraste entre la vieille ville et New Delhi et de prendre contact avec l'Inde avant de plonger dans les traditions du Rajasthan. Vous partez à la découverte de la Jama mosquée et du Raj Ghat où le Mahatma Gandhi a été incinéré. Plus loin dans la nouvelle ville vous passerez vers de nombreux sites (Tombeau d'Humanayun's, tombeau de Safdarjung's, observatoire astronomique Mantar, Connaught place...)

Jour 3 — DELHI - DUNDLOD

Dundlod Fort

Après un petit-déjeuner matinal, route pour Dundlod au cœur du Shekhawati (6 à 7H de route). Installation chez votre hôte, au fort de Dundlod pour 2 nuits.

Bâti en 1750 au cœur du village du même nom, le fort de Dundlod combine l'architecture Mogol et Rajput. Sa partie centrale incluant un hall majestueux a été admirablement conservée. Votre hôte, Bonnie, a conservé l'élégance de sa famille issue d'une longue lignée de Maharadja. Apéritif de bienvenue, et dîner à la table de vos hôtes. Nuit au fort. Les chambres d'hôte sont modestes mais ont gardé le charme des lieux intact.

Jour 4 — DUNDLOD

Dundlod Fort

Départ pour les écuries après le petit-déjeuner. Mise en selle et randonnée à cheval dans les villages environnants Dundlod.

Les paysages alternent entre les parcelles cultivées et les étendues désertiques parsemées d'acacias. Les femmes travaillent au champ dans des saris aux couleurs chatoyantes, tandis les hommes enturbannés transportent les récoltes avec leurs chameaux attelés. Vous serez éblouis par le balai coloré des perruches vertes à longue queue et l'élégance sautillante des huppés aux ailes à damiers. Traversée à cheval de plusieurs villages regroupés autour d'un banian, un arbre majestueux aux immenses racines aériennes, consacré à Vishnou. De retour au fort de Dundlod, apéritif et dîner à la table de vos hôtes.

Jour 5 — DUNDLOD - CHURI AJITGARH - 20km à cheval

Départ à cheval après le petit-déjeuner. Vous traversez à cheval plusieurs villages puis sillonnez à travers les parcelles cultivées. Le terrain est souple et sableux, idéal pour lancer vos chevaux marwaris dans de superbes galops. Déjeuner à l'ombre d'un grand acacia. Poursuite à cheval jusqu'aux abords de Churi Ajitgarh où vous aurez loisir d'observer de magnifiques havelis aux fresques incroyables.

Jour 6 — CHURI AJITGHAR - MANDAWA - 25 km à cheval

Randonnée à cheval en direction de Mandawa. La région du Shekhawati est un véritable musée à ciel ouvert au Rajasthan. Les villages de Churi Ajitghar, Dundlod et Mandawa abritent les plus beaux havelis du pays dont les fresques dépeignent l'histoire, la vie sociale et religieuse du Rajasthan entre 1750 et 1930. Vous traversez quelques villages, le terrain est assez plat ponctué par les premières dunes de sable. Nuit dans un hôtel construit sur une dune de sable juste en dehors de la ville.

Jour 7 — MANDAWA - THIMOLI - 28 km à cheval

Campement

Randonnée à cheval entre les massifs de dunes et les villages traditionnels. Vous aurez pendant cette journée la possibilité d'observer la faune du Rajasthan (Antilope Nilgai et gazelle Chinkara).

Jour 8 — THIMOLI - MEHANSAR - 25 km à cheval

Journée très intéressante dans un environnement désertique préservé. Aujourd'hui encore vous aurez la possibilité d'observer la faune dans les dunes du désert du Rajasthan. Cette journée est également une immersion au cœur des traditions lors de votre passage dans les nombreuses petites fermes agricoles de la région.

Arrivée à Mehansar et continuation vers le château de Narayan Niwas pour passer la nuit. Le château de Narayan Niwas est une maison privée et le confort est sommaire (eau chaude distribuée au seau).

Jour 9 — MAHANSAR - GANGIASAR - 25 km à cheval

Campement

Tour à tour vous croiserez aujourd'hui des espaces sauvages entourés de dunes et propice aux galops et quelques hameaux ou fermes isolées où les couleurs pastels du Rajasthan dominent.

Jour 10 — SUKHU - ALSISAR - 22 km à cheval

Vous chevauchez toujours en plein cœur du Rajasthan entre massifs de dunes et petits hameaux aux terres cultivées. Après le déjeuner vous continuez vers Alsisar grand village de la région. Vous ferez étape à Alsisar Mahal qui a été converti récemment en hôtel et où les chambres ont été rénovées avec goût. L'hôtel possède une piscine et une installation pour les massages.

Jour 11 — ALSISAR - JAIPUR

Alsisar Haveli

Après le petit-déjeuner route pour la ville rose de Jaipur (4H30 de route), capitale du Rajasthan. Installation à l'hôtel Alsisar Haveli, une élégante demeure du 19ème siècle. Déjeuner libre. L'après-midi, vous visitez la vieille ville ceinturée de rempart qui abrite le palais du Maharaja, l'observatoire de Jantar Mantar et ses énormes cadrans solaires, et le palais des vents (ou Hawa Mahal), véritable fantaisie architecturale. La citée est entièrement teintée de roses et ses couleurs explosent au coucher du soleil.

Jour 12 — JAIPUR (Amber Fort)

 Alsisar Haveli

Matinée consacrée à la découverte de la citadelle dorée d'Amber, ancienne capitale de l'État de Jaipur, construite sous l'empereur moghol Akbar et agrandie par la dynastie des Jai Singh. Superbe panorama depuis le fort de Jaigarh qui domine la citée. Retour à Jaipur pour le déjeuner libre, et après-midi libre pour flâner dans les ruelles commerçantes. Nuit à l'hôtel Alsisar Haveli.

Jour 13 — JAIPUR - FATEHPUR SIKRI - AGRA

Réveil matinal et route pour Agra (5H de route). Vous faites étape à Fatehpur Sikri, une magnifique citée fortifiée abandonnée, capitale de l'empire moghole sous le règne d'Akbar. Ses imposants monuments dont son hall d'audience, ses palais et ses tombeaux sont en parfait état. Chef d'œuvre d'architecture indo-musulmane, particulièrement paisible, la citée est inscrite au patrimoine mondial de l'humanité. Déjeuner libre. Arrivée à Agra et installation à l'hôtel Jaypee Palace (ou équivalent).

Jour 14 — AGRA - DELHI

Visite du Taj Mahal, l'une des 7 nouvelles merveilles du monde. Le lever du soleil illumine le marbre blanc. Ce mausolée d'architecture islamique aux lignes pures et élégantes, fut construit par l'empereur Moghol Shah Jahan en mémoire de sa bien aimée disparue Mumtaz Mahal. Agra était alors le siège de l'empire Moghol. Vous poursuivez par la visite du Fort Rouge d'Agra, l'un des plus beaux forts moghols du pays, qui chante la puissance et la gloire de l'empire d'Akbar. Shah Jahan, héritier d'Akbar, y finit sa vie, emprisonné par son propre fils le terrible Aurangzeb. Déjeuner libre, et route pour Delhi (4 à 5H de route). Dîner et transfert en soirée pour l'aéroport de Delhi et votre vol retour.

Jour 15 — DELHI - PARIS

Vol international pour Paris, le plus souvent dans la nuit. Arrivée à Paris en fin de matinée.

DATES & PRIX

DÉPART	RETOUR	PRIX HORS VOL	PRIX VOL INCLUS	STATUT
16/01/2021	30/01/2021	3 390 €		Ouvert

Remarques sur nos prix

- Les tarifs ci-dessus correspondent au TARIF HORS AÉRIEN par adulte en chambre double standard transferts aéroports inclus à partir de Delhi. Nous pouvons réserver vos vols internationaux jusqu'à Delhi. Si vous réservez vos vols par vous-même, sachez que les chambres du premier jour à Delhi sont disponibles à compter de midi, que pour le départ (J14) prévoyez un vol tard dans la nuit ou tôt le matin.
- Le poids maximum des cavaliers est de 90 kg, au dessus, merci de nous consulter de manière à vérifier votre niveau équestre et si nous avons un cheval disponible pour vous.
- Cette randonnée est ouverte aux non-cavaliers auxquels un véhicule avec chauffeur indépendant sera mis à leur disposition, permettant de retrouver régulièrement les cavaliers, et/ou de se balader, visiter les sites alentours, regagner le prochain hébergement quand ils le souhaitent. Le prix reste identique.
- Les groupes sont composés de 4 à 14 personnes maximum.
- **IMPORTANT** : Si vous vous inscrivez seul(e) et que nous n'avons pas d'autres cavaliers susceptibles de partager la chambre avec vous, le supplément chambre individuelle de 690€ est OBLIGATOIRE. Il vous sera facturé à l'inscription. Il est remboursé dès que nous avons une autre personne susceptible de partager votre chambre.
- **FORMALITÉS VISA** : Attention les démarches pour l'obtention du visa indien sont longues. Il est nécessaire de s'y prendre plus d'un mois en avance. Des démarches en urgence peuvent se faire sous certaines conditions.

AVERTISSEMENT

Le parcours peut être modifié pour des raisons de sécurité, de météorologie ou d'imprévu. Des événements indépendants de notre volonté peuvent modifier les parcours : routes coupées, fleuves en crue, sécheresse, grèves, fêtes locales... Cheval d'Aventure, ses partenaires, ses accompagnateurs, ainsi que ses guides locaux mettront toujours tout en œuvre pour apporter la meilleure solution, même en modifiant le parcours.

Les noms des hébergements sont donnés à titre d'information. En fonction des disponibilités, ils pourront être modifiés et remplacés sans préavis par un autre hébergement de même catégorie.

Notre prix comprend

ACCOMPAGNATEURS

Hors randonnée : L'encadrement par un guide-interprète local anglophone ou francophone

En randonnée : un guide rajpoute anglophone

EQUIPE LOGISTIQUE

1 cheval par cavalier

Une équipe de palefreniers en charge des chevaux

Une équipe avec un véhicule d'intendance

TRANSPORTS INTÉRIEURS

Le vol intérieur Jaipur - Delhi pour le départ du 21/12

Les transferts aéroport aller et retour à Delhi (sauf dates différentes de voyage)

L'ensemble des trajets mentionnés au programme

MODE D'HÉBERGEMENT

Au campement, une tente pour 2 personnes avec lit, matelas confortable et literie fournie.

Dans les hôtels et les palais de campagne en chambre double avec salle de bain privative

REPAS

Pension complète selon programme du petit-déjeuner du jour 2 au dîner du jour 14

Une bouteille d'eau minérale par personne et par jour pendant la randonnée

MATÉRIEL DIVERS

Pharmacie collective

DIVERS

Les entrées dans les sites à Jaipur, Amber, Fatehpur Sikri, le Taj Mahal et le Fort Rouge d'Agra

Notre prix ne comprend pas

Assurance Annulation Interruption et Rapatriement : 3,8% du prix de votre voyage.

Assurance Annulation Interruption : 2,8% du prix de votre voyage.

Assurance complémentaire carte bancaire : 2,1% du prix de votre voyage.

Frais d'inscription obligatoires par personne : 15€ par dossier.

DIVERS

Pourboires équipes locales (à votre discrétion)

REPAS

Repas durant les journées à Delhi, Jaipur et Agra

Boissons (bouteilles d'eau, sodas, bières, etc) et extras personnels comme les taxes de photographie dans certains sites, la blanchisserie,

TRANSPORTS

Visa pour l'Inde obtenus auprès de VFS (66,50 € pour un passeport français dans les délais normaux et retiré au comptoir, 89€ frais d'expédition inclus, susceptibles de modification)

En option

HÉBERGEMENT

Supplément chambre et tente individuelle : 690€

INFOS ÉQUESTRES

Cavalerie

Toutes nos randonnées à cheval au Rajasthan sont réalisées avec des chevaux Marwaris, dont les qualités sont exceptionnelles.

Le Marwari d'aujourd'hui descend des fabuleux chevaux de guerre élevés par les Maharajas et les guerriers Rajputes. Il se reconnaît à son port de tête altier et ses oreilles en croissant de lune.

Ses origines, comme celle de son ancêtre le Kathiawari, sont à la fois romanesques et controversées. Pour certains, ces fiers chevaux indiens du Rajasthan, descendent de pur-sang arabes rescapés d'un naufrage sur les côtes indiennes. Pour d'autres, ces pur-sang indiens sont le fruit des amours, sous un croissant de lune, d'un étalon noir du désert et d'une jument blonde venue d'ailleurs... Peut être avec des caravaniers. Indubitablement on retrouve dans le mental de ce cheval agile, intelligent, puissant et vif celui des chevaux arabes ou barbes. On évoque aussi un cousinage possible avec l'Akal-teke avec un corps longiligne, une peau fine et un port de tête altier.

Ils sont également beaux, courageux au combat, et seuls les princes (rajah) et les guerriers appartenant aux castes les plus élevées (les Marwaris qui leur ont donné leur nom) étaient autorisés à les monter.

Le Marwari n'est pas seulement un cheval. C'est d'abord une caste et une langue, variante du hindi, parlée dans le Rajasthan (nom qui signifie le pays des rois).

Cet État récent (créé officiellement en 1949) s'étale au nord-ouest de l'Inde, vers le Pakistan. Il présente la particularité d'être divisé en deux régions, dont l'une, le désert de Thar, est particulièrement inhospitalière. Il s'agit de l'un des 7 plus grands déserts au Monde ; sa surface totale Pakistan inclus, avoisine les 200 000 km².

Niveau équestre & forme physique

MINIMUM TECHNIQUE REQUIS

Ce voyage s'adresse aux cavaliers confirmés. Il faut être à l'aise aux trois allures (trot enlevé, galop en équilibre). Savoir agir sur son cheval aux allures vives (frein, direction) en terrain ouvert.

ALLURES

L'allure de base en randonnée est le pas. De bons trots réguliers et de nombreux galops lorsque le terrain le permet.

AUTONOMIE ET PARTICIPATION

Une équipe de palefrenier s'occupe de panser, seller et desseller les chevaux ainsi que de la distribution d'eau et de nourriture. Vous pouvez demander à y participer.

NIVEAU ET EXPÉRIENCE REQUISE

Bonne endurance et condition physique car la randonnée comporte des allures vives.

Une expérience de randonnée sur plusieurs jours est un plus, mais n'est pas obligatoire. Les cavaliers qui ne montent pas régulièrement doivent absolument se remettre en selle avant la randonnée.

Partir à la rencontre de cultures et de mentalités différentes impliquent une acceptation de ces différences et leur respect.

EQUIPEMENT EQUESTRE

- Sacoques doubles à cheval
- Peau de mouton pour la selle peut être utile

INFOS PRATIQUES

CONFORT

Pendant la randonnée, les nuitées se font en campement richement décoré. Vous disposez d'une tente pour 2 personnes avec lits, matelas confortables et literie fournie. Des toilettes et douches mobiles sont également installées. Dans les palais de campagne, vous logez en chambre double avec salle de bain privative, parfois modeste, souvent luxueuse. La nourriture est soignée et très parfumée. Les hôtels sont de caractère et d'excellente catégorie.

REPAS

Petit déjeuner occidentale complet : Céréales, œufs, toasts, jus de fruits.

déjeuner et dîners alternant toutes les saveurs du Rajasthan. La nourriture locale est savoureuse à base de curry parfumés, de riz, accompagnés de nans ou de chapatis, les pains indiens, de poulet, d'agneau, de légumes variés et de fruits frais.

Prenez garde à ne pas boire l'eau provenant d'une source dont vous n'êtes pas sûrs.

CLIMAT

L'hiver, d'octobre à février, est une saison idéale au Rajasthan, le ciel clair, le temps sec ; les températures varient de 25 à 35° la journée pour descendre parfois à 8 ou 12° la nuit. Il fait très chaud à partir de mars.

La saison des moussons se situe entre juillet et septembre.

GUIDE EQUIPE LOCALE

Les randonnées sont encadrées par un guide équestre rajput, descendant des familles nobles takur qui travaillaient avec leur cavalerie au service des Maharajas.

Bonnie qui accompagne les randonnées de la foire de Pushkar, les palais oubliés de Shekhawati et du désert du Thar a gardé le grade de colonel. Son équipe randonne avec les armoiries de la famille. Il a l'un des plus beaux élevages de chevaux marwari du Rajasthan. Il accueille chaque année nos cavaliers depuis 1995.

TIPS

Le pourboire est une institution en Inde. Il est d'usage de donner un pourboire aux membres de votre équipe (guides, chauffeurs, cuisiniers ...) mais aussi aux personnels des hôtels et restaurants. C'est pourquoi, certains de nos guides vous proposeront de faire une caisse commune en début de voyage afin qu'ils puissent gérer eux mêmes la distribution.

Prévoir un budget d'environ 40-50 euros par participant. Ceci n'est en rien une obligation et est laissé à l'appréciation de chacun.

LISTE EQUIPEMENT

Vos journées se partageant entre des heures à cheval et des heures de visites culturelles, vos hébergements étant pour la plupart des lieux élégants prévoyez des vêtements adaptés à chaque situation.

Vous pouvez aussi toujours faire laver votre linge dans les différents hébergements où vous séjournez.

Le choix de votre tenue vestimentaire doit s'adapter aux contextes culturels, religieux et traditionnels (il est impératif de rester épaules et genoux couverts pour respecter la population locale, particulièrement dans les temples).

Tête

- Un casque d'équitation : il est sérieusement recommandé et souvent obligatoire. Les fabricants (GPA, HKM, LAS Helmets, Lamicell, Troxel, Equithème...) proposent aujourd'hui des casques d'équitation ventilés, solides et légers, agréables sous toutes les latitudes. Il existe également des coques de protection à mettre sous votre chapeau (Ranch & Rider, Lexington Safety Products) ou des chapeaux casques western (Troxel).
- Casquette ou chapeau pour le soleil (indispensable)
- Un bandana, une écharpe ou foulard ou chèche pour protéger le cou ou le visage de la poussière et du soleil
- Une paire de lunettes de soleil haute protection

Buste

- Polos ou chemises à manches longues (utiles pour la protection contre le soleil)
- 2 pulls légers ou équivalent.
- Une veste légère.
- Un sari ou châle léger pour couvrir les épaules des femmes dans les temples.

Jambes

- 1 ou 2 culottes d'équitation selon votre convenance personnelle.
- 1 ou 2 pantalons de rechange.
- 1 bermuda éventuel.
- Un maillot de bain pour profiter des piscines de plusieurs hôtels.
- Sous-vêtements en coton ou en synthétique non irritant.

Pieds et Mains

- Une paire de chaussures de randonnée légères ou de boots d'équitation.
- Une paires de chaps
- 1 paire de baskets ou chaussures légères équivalentes pour le soir. Ces chaussures doivent être confortables pour les visites des forts, musées et temples.
- Plusieurs paires de chaussettes
- Une paire de gants fins pour se protéger aussi les mains du soleil

Petits trucs à cheval

- Crème apaisante bien utile aux recoins de votre intimité irrités par de longues heures à cheval.
- Rien sur le dos, tout dans votre veste ou une banane ventrale: stick à lèvres, crème solaire, passeport, petit appareil photo ou mini caméra (étanche), cordelettes, lunettes... plus accessible que les fontes.
- Le sac à dos à cheval n'est pas autorisé

Divers

- Sac de voyage 80 - 100 litres, de préférence un sac souple (ouverture frontale ou sac à dos)
- Nécessaire de toilette
- Des boules 'quies' peuvent être utiles
- Sac à dos de 25-30 litres.
- Appareil photo (avec une batterie de rechange)
- Une paire de jumelles éventuellement.
- Peau de mouton pour la selle peut être utile.

Pharmacie

- Une crème et un spray anti moustique

Par précaution, indiquez vos allergies aux médicaments dans votre pharmacie.

- Médicaments personnels
- 1 Antibiotique à large spectre
- Aspirine ou doliprane
- Anti diarrhéiques
- Vitamine C
- Crème solaire à forte protection pour les lèvres et la peau
- Collyre
- Crème hydratante
- Un rouleau de sparadrap
- Une bande élastique adhésive de 10 cm de large
- Une boîte de pansements adhésifs
- Pochettes de désinfectants prêtes à l'emploi
- Pastilles de Micropur ou Hydroclonazone pour désinfecter l'eau
- Des Compeed pour les ampoules.

Informations générales

- Pour les vols intérieurs, la compagnie aérienne autorise un seul sac en soute par passager.
- Les bagages cabines sont limités à 7 kg (dimensions maximales de 56 cm x 45 cm x 25 cm), ils ne doivent contenir aucun objet coupant (couteau, ciseaux, lime, coupe-ongles, etc.) et la quantité de liquide autorisée par passager est limitée à 100 ml par contenant. Il est recommandé en revanche d'y mettre appareil de photos, lunettes, médicaments et autres objets dont on ne pourrait se passer en cas de perte (momentanée) du bagage.
- Pendant la randonnée, nous vous demandons cependant d'essayer de ne pas excéder 15 Kg de bagage par personne de manière à ne pas trop encombrer la logistique.
- En cas de perte de vos papiers, nous vous conseillons de ranger une copie de votre passeport dans un endroit différent des originaux.
- Si, afin de partir " léger ", vous lavez vos vêtements en cours de voyage, privilégiez les lessives biodégradables.
- Prenez de quoi rassembler vos déchets toxiques (piles, aérosols, batteries, tubes de pommade, ...) afin de les ramener en France où le tri est bien fait et efficace. Un conseil : évitez au maximum d'emmener les emballages du matériel ou équipement que vous auriez acheté avant de partir... Toujours cela en moins à ramener en France.

VISA & SANTÉ

Formalités

Obtention du visa pour l'Inde concernant les ressortissants français, belges, canadiens, luxembourgeois et suisses

- Votre passeport valide 6 mois après la date de sortie du territoire indien, avec au moins trois pages vierges dont deux face à face (le passeport doit être er

parfait état : pas de taches, agrafes, trombones, marques, déchirures...).

- Un visa de tourisme. Le e-Tourist Visa convient pour tous nos voyages.

Comment obtenir votre e-Tourist Visa ou eTV (visa électronique)

Cette procédure facilitée et entièrement informatisée vous permet d'obtenir votre visa rapidement par internet.

- Délai d'obtention : 5 jours ouvrables minimum. Afin de prévenir tout imprévu, nous vous conseillons d'entamer la procédure environ un mois avant le départ.

- Frais consulaires : 80 USD (environ 70 EUR), montant révisable sans préavis. Il est possible que ce montant soit modifié au cours de l'année par le gouvernement indien.

Vous devez remplir un formulaire sur le site officiel : www.india-visa-gov.in

Après avoir payé en ligne les frais consulaires, télécharger la copie de la page administrative de votre passeport ainsi qu'une photo d'identité, votre e-Tourist Visa vous est adressé par mail. Vous n'aurez ensuite qu'à l'imprimer et le présenter à l'aéroport d'arrivée en Inde avec votre billet d'avion aller-retour.

Pour remplir le formulaire en ligne, prévoyez :

- Un scan de bonne qualité de votre passeport (qui doit être valable au moins 6 mois après le retour du voyage et comporter trois pages vierges minimum).

- Une photo d'identité sur un fond blanc scannée de bonne qualité (format : jpeg de 10KB et 1MB maximum, dimension minimum : 350 X 350 pixels).

- La fiche technique du voyage pour vous aider à renseigner les diverses questions.

A la mention "PURPOSE" indiquez " TOURISM" (c'est tout)

Rubrique "REFERENCE NAME IN INDIA" : indiquer les coordonnées de l'hôtel pour la première nuit.

- Pour les chevauchées au Rajasthan :

Munirka Marg, Vasant Vihar,
New Delhi, Delhi 110057, India
Téléphone : +91 11 2614 8800

- Pour les chevauchées Ladakh :

Hotel HOLIDAY LADAKH,
Fort Road, Main Bazar,
Leh, Ladakh. (J & K)
Tel : +91 9797381432

Vous pouvez consulter à tout moment le statut de votre dossier sur le site, dans la rubrique " Visa Status". Renseignez les informations demandées, puis accédez au résultat de votre demande de visa. Vérifiez bien toutes les informations du document (n° de passeport, nom, prénom etc.) et plus particulièrement le statut de votre demande (GRANTED : autorisation accordée, REJECTED : autorisation refusée). Imprimez le document, vous devrez le présenter au guichet "e-visa" à votre arrivée à l'aéroport de Delhi.

Si votre autorisation "e-visa" vous a été refusée (cas plutôt rare), vous pouvez procéder directement à l'établissement d'un visa tourisme via l'ambassade et les sites VFS spécialisés. Plus d'informations sur le site du Ministère des Affaires Etrangères français (diplomatie.gouv.fr - conseils aux voyageurs / Inde). Les détails concernant la procédure et les documents nécessaires vous seront envoyés lors de votre inscription.

— Pour les autres nationalités, veuillez vous renseigner auprès des autorités consulaires Indiennes dans votre pays. Contactez-nous si nécessaire, nous serons ravis de vous aider.

ATTENTION : Les passeports doivent être en parfait état (pas de taches, agrafes, trombones, marques, déchirures...).

***** Il est de votre seule responsabilité d'obtenir votre passeport et de vous conformer à la réglementation d'entrée dans ce pays. En aucun cas, notre responsabilité ne pourra être recherchée si vous ne pouvez pas partir pour absence de passeport en règle ou de visa.

ADRESSES DES CONSULATS

- High commission of India
India House
Aldwych
WC2B4NA London
Tél. : +44-(0)20-76323070/7
Fax :
info.london@hcilondon.in
- Paris | Ambassade d'Inde
15, rue Alfred Dehodencq
75016 Paris

Tél. : 01.40.50.70.70

Fax :

- Ambassade de France en Inde
2/50-E Shantipath - Chanakyapuri
New Delhi
Tél. : +91 (11) 43 19 61 00
Fax :

Santé

Pour ce pays :

Aucune vaccination obligatoire n'est demandée pour l'entrée en Inde, mais nous vous recommandons d'être à jour des vaccinations courantes.

Il y a un risque de paludisme toute l'année. Traitement anti-paludéen à base de Savarine (consultez votre médecin).

Eviter au maximum les contacts avec les moustiques: appliquer des produits répulsifs sur les parties découvertes du corps, se vêtir de pantalons et de chemises à manches longues et dormir avec une moustiquaire.

Recommandations sanitaires :

Avant votre départ, nous vous conseillons de consulter votre médecin, qui seul pourra vous fournir des indications fiables sur votre état de santé général, et qui fera un point sur vos vaccinations habituelles ainsi que sur les vaccinations recommandées pour votre destination.

Sur les sites suivants, vous trouverez des conseils à suivre avant votre départ, ainsi que des informations concernant les vaccinations:

O.M.S - <http://www.who.int/fr/>

Institut de veille sanitaire - <http://www.invs.sante.fr/>

Institut Pasteur - <http://www.pasteur.fr>

La responsabilité de CHEVAL D'AVENTURE ne saurait être engagée dans le cas où vous devriez rentrer en France à cause du non respect de ces obligations personnelles de santé.

Assurance

Nous vous proposons une assurance ASSISTANCE RAPATRIEMENT et ANNULATION. En cas d'incident au cours du voyage, les accompagnateurs connaissent bien les processus de rapatriement ou d'assistance et leur mise en jeu est ainsi largement facilitée.

Si vous ne souscrivez pas à notre assurance ASSISTANCE RAPATRIEMENT, nous vous demanderons de signer une décharge de responsabilité et de vérifier que vous êtes assurés par ailleurs.

Vous devez absolument être assuré en ASSISTANCE et RAPATRIEMENT pour participer à nos voyages.

Vérifiez les garanties souscrites et les processus de déclenchement, et emportez avec vous le NUMERO DE TELEPHONE d'URGENCE de votre assurance.

Enfin, faire une liste chiffrée du contenu de votre sac peut également être une bonne précaution en cas de destruction ou de perte de celui-ci !